



LICEO GINNASIO “L. GALVANI”

Via Castiglione 38, BOLOGNA (BO)

Regolamento sulle misure per il contrasto e contenimento della diffusione del virus Covid-19 negli ambienti di lavoro

Allegato al Documento di Valutazione dei Rischi

D.Lgs 81/2008

Emesso da Dirigente Scolastico: Dott.ssa Giovanna Cantile _____

In collaborazione con RSPP: Dott. Laschi Alessandro



In Collaborazione con ASPP: Prof.ssa Diana Scagliarini: : _____

In collaborazione con Medico Competente: Dr.ssa Manuela Rossi _____

Con la partecipazione della Funzione Strumentale per l’Educazione alla Salute: Prof.ssa Laura Poletti: _____

Con la partecipazione degli RLS: Prof.ssa Cinzia Bernardi – Sig. Massimo Alberti

Previa consultazione e partecipazione delle rappresentanze sindacali unitarie

_____ (firma) _____ (firma) _____ (firma).

EMISSIONI E MODIFICHE

Rev.	Data	Motivo
00	27/04/2020	Roma, 14 marzo 2020 - Cgil, Cisl e Uil sottoscrivono con il Governo e le parti datoriali presso la Presidenza del Consiglio un “Protocollo di regolamentazione delle misure per il contrasto e il contenimento della diffusione del virus Covid-19 negli ambienti di lavoro”. Aggiornato con le modifiche introdotte in data 24/04/2020



1. PREMESSA

Il documento, tenuto conto di quanto emanato dal Ministero della Salute, contiene linee guida condivise tra le Parti Ministeriali e Parti Sociali per agevolare le imprese nell'adozione di protocolli di sicurezza anti-contagio, ovverosia "Protocollo di regolamentazione per il contrasto e il contenimento della diffusione del virus COVID 19 negli ambienti di lavoro".

Il Protocollo è stato sottoscritto su invito del Presidente del Consiglio dei Ministri, Ministro dell'economia, Ministro del lavoro e delle politiche sociali, Ministro dello sviluppo economico e Ministro della salute, che hanno promosso l'incontro tra le parti sociali in attuazione della misura contenuta all'articolo 1 comma primo, numero 9) del D.P.C.M. 11 marzo 2020, che - in relazione alle attività professionali e alle attività produttive - raccomanda intese tra organizzazioni datoriali e sindacali.

Il Governo favorisce, per quanto di sua competenza, la piena attuazione del Protocollo.

2. SCOPO

La prosecuzione delle attività LAVORATIVE può infatti avvenire solo in presenza di condizioni che assicurino alle persone che lavorano adeguati livelli di protezione. Unitamente alla possibilità per l'Istituzione Scolastica di ricorrere al lavoro agile ed ammortizzatori sociali, alla riduzione o sospensione temporanea delle attività.

3. OBIETTIVO

Il Liceo Ginnasio "L. Galvani" adotta il presente Regolamento con l'obiettivo di attuare le indicazioni operative, predisposte con la condivisione tra le Parti Ministeriali e Parti Sociali, finalizzate a incrementare, negli ambienti di lavoro non sanitari, l'efficacia delle misure precauzionali di contenimento adottate per contrastare l'epidemia di COVID-19.

Sono fatti salvi tutti gli obblighi previsti dalle disposizioni governative emanate per il contenimento del COVID-19.

Si ricorda, pertanto, che il DPCM 10 Aprile 2020 prevede l'osservanza fino al 04 maggio 2020 (ed eventuali successivi Decreti che estendano il periodo di applicazione) di misure restrittive nell'intero territorio nazionale specifiche per il contenimento del COVID – 19 che per le ATTIVITA' LAVORATIVE, che sono di seguito sintetizzate.

- SIA ATTUATO IL MASSIMO UTILIZZO DA PARTE DELLE IMPRESE DI MODALITÀ DI LAVORO AGILE PER LE ATTIVITÀ CHE POSSONO ESSERE SVOLTE AL PROPRIO DOMICILIO O IN MODALITÀ A DISTANZA;



- SIANO INCENTIVATE LE FERIE E I CONGEDI RETRIBUITI PER I DIPENDENTI NONCHÉ GLI ALTRI STRUMENTI PREVISTI DALLA CONTRATTAZIONE COLLETTIVA;
- SIANO SOSPESSE LE ATTIVITÀ DEI REPARTI AZIENDALI NON INDISPENSABILI ALLA PRODUZIONE;
- ASSUMANO **PROTOCOLLI** DI SICUREZZA ANTI-CONTAGIO E, LADDOVE NON FOSSE POSSIBILE RISPETTARE LA DISTANZA INTERPERSONALE DI UN METRO COME PRINCIPALE MISURA DI CONTENIMENTO, CON ADOZIONE DI STRUMENTI DI PROTEZIONE INDIVIDUALE;
- SIANO INCENTIVATE LE OPERAZIONI DI SANIFICAZIONE NEI LUOGHI DI LAVORO, ANCHE UTILIZZANDO A TAL FINE FORME DI AMMORTIZZATORI SOCIALI;
- SIANO LIMITATI AL MASSIMO GLI SPOSTAMENTI ALL'INTERNO DEI SITI E CONTINGENTATO L'ACCESSO AGLI SPAZI COMUNI;
- SI FAVORISCONO, LIMITATAMENTE ALLE ATTIVITÀ PRODUTTIVE, INTESE TRA ORGANIZZAZIONI DATORIALI E SINDACALI;
- PER TUTTE LE ATTIVITÀ NON SOSPESSE SI INVITA AL MASSIMO UTILIZZO DELLE MODALITÀ DI LAVORO AGILE.



4. PROTOCOLLO

Il Liceo Ginnasio “L. Galvani”, oltre a quanto previsto dal D.P.C.M. 11/03/2020 e Decreti successivi, adotta la regolamentazione nel seguito declinata, quale ulteriore misura di precauzione per tutelare la salute delle persone presenti all’interno dell’Istituto Scolastico e garantire la salubrità dell’ambiente di lavoro.

5: DESTINATARI DELLA PRESENTE PROCEDURA

COLLABORATORI SCOLASTICI – ASSISTENTI AMMINISTRATIVI – PERSONALE DOCENTE – STUDENTI E LORO FAMIGLIE - IMPRESE PULIZIE – – CORRIERI - – FORNITORI - TECNICI PER INTERVENTI DI MANUTENZIONE

6. INFORMAZIONE

Il Liceo Ginnasio “L. Galvani” informa tutti i lavoratori e chiunque entri presso l’Istituto circa le disposizioni delle Autorità attraverso l’affissione all’ingresso e nei luoghi maggiormente visibili dei locali scolastici del presente Regolamento.

Ciò avviene in aggiunta alle Circolare/informative/dépliant già predisposti ed affissi ai Piani, nonché all’attività di informazione periodica dei lavoratori sulle base delle istruzioni ed aggiornamenti provenienti dalle Autorità.

- **Il Liceo Ginnasio “L. Galvani” si riserva, EVENTUALMENTE**, prima dell’accesso al luogo di lavoro, di sottoporre i lavoratori al **controllo della temperatura corporea**. Se tale temperatura risulterà superiore ai 37,5°, non sarà consentito l’accesso ai luoghi di lavoro. Le persone in tale condizione - nel rispetto delle indicazioni riportate in nota – saranno momentaneamente isolate e fornite di mascherine non dovranno recarsi al Pronto Soccorso e/o nelle infermerie di sede, ma dovranno contattare nel più breve tempo possibile il proprio medico curante e seguire le sue indicazioni. La eventuale rilevazione avverrà mediante Termometro *Thermoscan*. Non sarà possibile annotare o formalizzare le generalità della persona a cui è stata rilevata la febbre ma, eventualmente, semplicemente indicato su un Registro, l’elenco delle temperature rilevate, senza associarle a dei nominativi
- **OBBLIGO di rimanere al proprio domicilio in presenza di febbre (oltre 37.5°) o altri sintomi influenzali e di chiamare il proprio medico di famiglia ovvero l’autorità sanitaria**
- **NON poter fare ingresso né permanere nel Liceo Ginnasio “L. Galvani” laddove, anche successivamente all’ingresso, sussistano le condizioni di pericolo (sintomi di influenza,**



temperatura, provenienza da zone a rischio o contatto con persone positive al virus nei 14 giorni precedenti, etc.) **in cui i provvedimenti dell’Autorità impongono di informare il medico di famiglia, l’Autorità sanitaria e di rimanere al proprio domicilio – con obbligo di doverlo dichiarare tempestivamente**

- . **IMPEGNO a rispettare tutte le disposizioni** delle Autorità e del Dirigente Scolastico nel fare accesso presso l’Istituto Scolastico: mantenere la distanza di sicurezza, osservare le regole di igiene delle mani e tenere comportamenti corretti sul piano dell’igiene
- **IMPEGNO a informare tempestivamente e responsabilmente il Dirigente Scolastico** della presenza di qualsiasi sintomo influenzale durante l’espletamento della prestazione lavorativa, **avendo cura di rimanere ad adeguata distanza dalle persone presenti. Alla persona andrà tempestivamente fornita una mascherina chirurgica.**

7 ACCESSO – MODALITA’ DI INGRESSO NELLA SCUOLA

- **Il PERSONALE, prima dell’accesso al luogo di lavoro POTRÀ EVENTUALMENTE essere sottoposto al controllo della temperatura corporea.**
 - Se tale temperatura risulterà superiore ai 37,5° NON sarà consentito l’accesso ai luoghi di lavoro.
 - Le persone in tale condizione saranno momentaneamente ISOLATE E FORNITE di mascherine, non dovranno recarsi al Pronto Soccorso e/o nelle infermerie di sede, ma dovranno contattare nel più breve tempo possibile il **PROPRIO MEDICO** curante e seguire le sue indicazioni.
- **Il DIRIGENTE SCOLASTICO informa preventivamente il personale, e chi intende fare ingresso nell’Istituto Liceo Ginnasio “L. Galvani”, della preclusione dell’accesso a chi, negli ultimi 14 giorni, abbia avuto contatti con soggetti risultati positivi al COVID-19 o provenga da zone a rischio** secondo le indicazioni dell’Organizzazione Mondiale della Sanità.



- NON sono previsti SERVIZI DI TRASPORTO PERSONE/COSE da parte del LICEO GINNASIO “L. GALVANI

8 ACCESSO DEI FORNITORI ESTERNI (posta, corriere e servizi similari)

- Gli **AUTISTI** dei mezzi di consegna/trasporto devono **RIMANERE A BORDO DEI PROPRI MEZZI: non è consentito l’accesso negli ambienti di lavoro per nessun motivo. Le modalità che saranno attuate prevedranno la richiesta di consegna a piè di porta ed il frequente ricambio di aria in ambiente di lavoro, oltre alle operazioni di pulizia e sanificazione delle superfici venute a contatto.**
- Per le necessarie attività di approntamento delle attività di carico e scarico, il trasportatore dovrà **ATTENERSI ALLA RIGOROSA DISTANZA INTERPERSONALE DI UN METRO.**
- Per i casi di ricezione di posta cartacea con obbligo di firma, il **COLLABORATORE SCOLASTICO IN TURNO**, dovrà mantenersi alla distanza di sicurezza di 1 metro ed indossare guanti, mascherina.
- Sarà compito del **COLLABORATORE SCOLASTICO IN TURNO** provvedere a sanificare le superfici (es. scrivania) degli ambienti di lavoro che sono entrate in contatto diretto con il materiale esterno.
- **DIVIETO di utilizzo dei servizi igienici** scolastici da parte degli esterni ovvero riservarne uno appositamente,
- **DIVIETO di accesso ai visitatori** derogabili: qualora fosse necessario l’ingresso di esterni (impresa di pulizie, manutenzione...) gli stessi dovranno sottostare a tutte le regole dell’Liceo Ginnasio “L. Galvani”
- le **norme del presente Protocollo si estendono** alle **AZIENDE IN APPALTO** che possono organizzare sedi e cantieri permanenti e provvisori all’interno dei siti e delle aree Scolastiche.



9 PULIZIA E SANIFICAZIONE

- **Il DIRIGENTE SCOLASTICO assicura pulizia giornaliera e sanificazione periodica dei LOCALI, DEGLI AMBIENTI, POSTAZIONI DI LAVORO E AREE COMUNI utilizzate. Gli altri spazi già puliti e sanificati e non più utilizzati, dovranno rimanere chiusi**
- **occorre garantire la PULIZIA a fine turno e la SANIFICAZIONE periodica di TASTIERE, SCHERMI TOUCH, MOUSE CON ADEGUATI DISINFETTANTI, SIA NEGLI UFFICI utilizzati che NELLE POSTAZIONI DEI COLLABORATORI SCOLASTICI**
- **Il Liceo Ginnasio “L. Galvani” si riserva, in ottemperanza alle indicazioni del Ministero della Salute, secondo le modalità ritenute più opportune, di organizzare interventi particolari/periodici di pulizia ricorrendo agli ammortizzatori sociali**
- **nel caso di presenza di una persona con COVID-19 all’interno dei locali scolastici, si procede alla pulizia e sanificazione dei suddetti secondo le disposizioni della Circolare n. 5443 del 22 febbraio 2020 del Ministero della Salute nonché alla loro ventilazione**

10 PRECAUZIONI IGIENICHE PERSONALI

- **TUTTI DEVONO ADOTTARE TUTTE LE PRECAUZIONI IGIENICHE, IN PARTICOLARE PER LE MANI**
- **SONO DISPONIBILI presso Il Liceo Ginnasio “L. Galvani”, IDONEI MEZZI DETERGENTI PER LE MANI: presso i servizi igienici nonché flaconi di SOLUZIONE ALCOLICA presso l’ingresso della SCUOLA e presso ogni AULA**
- **è raccomandata inderogabilmente la frequente pulizia delle mani con acqua e sapone e detergenti disponibili nei servizi igienici.**



11 DISPOSITIVI DI PROTEZIONE INDIVIDUALE

L'adozione dei dispositivi di protezione individuale (cd. D.P.I.), vista l'attuale situazione di emergenza, è evidentemente legata alla **disponibilità in commercio**.

Il Liceo Ginnasio "L. Galvani" prende consapevolezza delle seguenti indicazioni:

- a. le mascherine dovranno essere utilizzate in conformità a quanto previsto dalle indicazioni dell'Organizzazione mondiale della sanità. In caso di difficoltà di approvvigionamento e alla sola finalità di evitare la diffusione del virus, potranno essere utilizzate mascherine la cui tipologia corrisponda alle indicazioni dall'autorità sanitaria
- b. è favorita la preparazione da parte dell'Istituzione Scolastica del liquido detergente secondo le indicazioni dell'OMS (https://www.who.int/gpsc/5may/Guide_to_Local_Production.pdf)
- c. **qualora l'attività svolta all'interno dell'Istituzione Scolastica imponga di lavorare in spazi comuni ovvero a distanza interpersonale minore di un metro e non siano possibili altre soluzioni organizzative, è comunque necessario l'uso delle mascherine e altri dispositivi di protezione** (guanti, occhiali, tute, cuffie, camici, ecc...) conformi alle disposizioni delle autorità scientifiche e sanitarie.

A tale riguardo l'Istituzione Scolastica INFORMA che adotta le seguenti misure e modalità gestionali, OLTRE ALLA SOSPENSIONE DELLE ATTIVITÀ DIDATTICHE COME DA DISPOSIZIONE NORMATIVA:

- chiusura del/i plesso/i succursale/i dell'Istituto per tutto il periodo dell'emergenza, ovvero fino a nuove disposizioni nazionali;
- apertura del plesso principale secondo le DISPOSIZIONI ORGANIZZATIVE aggiornate consultabili sul sito della Scuola.
- sospensione in ogni plesso delle attività svolte negli uffici fatta salva la possibilità che il personale impiegato possa accedere all'Istituto, nelle giornate ed orari convenuti di apertura del plesso principale e previa comunicazione al Dirigente Scolastico, per eseguire operazioni (es. gestione di documenti) strettamente necessarie e solo per il tempo strettamente necessario.
- sospensione in ogni plesso delle attività didattiche fatta salva la possibilità che il personale docente possa accedere all'Istituto, nelle giornate ed orari convenuti di apertura del plesso



principale e previa comunicazione al Dirigente, per utilizzare le dotazioni dell'aula per svolgere lezione a distanza, e solo per il tempo strettamente necessario

a tutela del personale in servizio in orario ridotto e secondo le periodicità sopra menzionate, sono adottate le seguenti misure: distanziamento delle postazioni di lavoro al fine di garantire distanza interpersonale di 1 metro, consegna dei seguenti dispositivi di protezione individuale **MASCHERINE (FFP2 o FFP3 senza valvola ovvero CHIRURGICHE)**

In merito alle mascherine, è a cura di ogni lavoratore l'attenta e accurata gestione della stessa e il rispetto della corretta modalità di rimozione, senza toccare la parte esterna e, soprattutto, nel toglierla, toccare soltanto gli elastici.

I Dispositivi di Protezione Individuali forniti dall'Istituto, dovranno essere utilizzati SOLO all'interno dell'Istituto e non utilizzati al di fuori dell'orario lavorativo



12 GESTIONE SPAZI COMUNI (SPOGLIATOI, PALESTRE, DISTRIBUTORI DI BEVANDE E/O SNACK...)

Il Liceo Ginnasio “L. Galvani” **organizza gli spazi allo scopo di garantire la distanza di 1 metro e provvede alla sanificazione periodica e pulizia degli SPAZI UTILIZZATI, con appositi detergenti**, al fine di assicurare idonee condizioni igieniche sanitarie.

Le persone che accedono agli ambienti di lavoro devono:

- GARANTIRE LA DISTANZA DI SICUREZZA INTERPERSONALE DI 1 METRO
- RIDURRE IL TEMPO DI SOSTA ALLO STRETTO NECESSARIO
- GARANTIRE LA VENTILAZIONE CONTINUA DEL LOCALE

Sono adottate le seguenti ulteriori misure gestionali:

Interruzione attività motorie in palestra anche da parte delle Società sportive



13 ORGANIZZAZIONE SCOLASTICA (TURNAZIONE, TRASFERTE E SMART WORK)

Il Liceo Ginnasio “L. Galvani” in riferimento al DPCM 11 marzo 2020, punto 7, limitatamente al periodo di emergenza dovuta al COVID-19, avendo a riferimento quanto previsto dai CCNL, **prende consapevolezza che è possibile:**

- **disporre la chiusura di tutti gli spazi come Aule e Laboratori Scolastici, comprese le Palestre e la Biblioteca, lasciando in funzione solo gli spazi strettamente necessari alle attività di controllo ed amministrative.** Per ogni altra attività è incentivato il **ricorso allo smart work ovvero attività didattica a distanza**
- procedere ad una **rimodulazione dei livelli produttivi**
- assicurare un piano di **turnazione** dei dipendenti dedicati alle attività di supporto compresi ad es. i Tecnici Informatici che potranno intervenire, solo per necessari ed indispensabili interventi manutentivi sui sistemi informatici scolastici, laddove questo non sia possibile da remoto. L’obiettivo è quello di diminuire al massimo i contatti e di creare gruppi autonomi, distinti e riconoscibili
- utilizzare lo **smart working** per tutte quelle attività che possono essere svolte presso il domicilio o a distanza nel caso vengano utilizzati ammortizzatori sociali, anche in deroga, valutare sempre la possibilità di assicurare che gli stessi riguardino l’intera compagine aziendale, se del caso anche con opportune rotazioni
- **utilizzare in via prioritaria gli ammortizzatori sociali disponibili nel rispetto degli istituti contrattuali (par, rol, banca ore)** generalmente finalizzati a consentire l’astensione dal lavoro senza perdita della retribuzione
- nel caso l’utilizzo degli istituti di cui al punto precedente non risulti sufficiente, si utilizzeranno i **periodi di ferie arretrati e non ancora fruiti**
- sono **sospese e annullate** tutte le **trasferte/viaggi di lavoro, gite scolastiche** nazionali e internazionali, anche se già concordate o organizzate.



14 GESTIONE ENTRATA E USCITA DEI DIPENDENTI

Il Liceo Ginnasio “L. Galvani” prende consapevolezza di:

- POTER favorire, laddove necessario, orari di ingresso/uscita scaglionati in modo da evitare il più possibile contatti nelle zone comuni (ingressi, spogliatoi, spazi comuni)
- dove è possibile, dedicare una porta di entrata e una porta di uscita da questi locali e garantire la presenza di detergenti segnalati da apposite indicazioni

ed INFORMA sull’adozione delle seguenti misure gestionali adottate:

- non apporta modifiche all’orario di ingresso / uscita in considerazione del ridotto numero di lavoratori coinvolti in questa fase all’interno del plesso

15 SPOSTAMENTI INTERNI, RIUNIONI, EVENTI INTERNI, FORMAZIONE

- RIDUZIONE degli spostamenti all’interno del PLESSO SCOLASTICO limitati al minimo indispensabile e nel rispetto delle indicazioni dell’Liceo Ginnasio “L. Galvani”
- NON SONO CONSENTITE LE RIUNIONI IN PRESENZA. Laddove le stesse avessero carattere di necessità e urgenza, con l’impossibilità di collegamento a distanza, sarà ridotta al minimo la partecipazione necessaria E, COMUNQUE, GARANTITI IL DISTANZIAMENTO INTERPERSONALE E UN’ADEGUATA PULIZIA/AREAZIONE DEI LOCALI
- SOSPENSIONE E ANNULLAMENTO DI TUTTI GLI EVENTI INTERNI E OGNI ATTIVITÀ DI FORMAZIONE IN MODALITÀ IN AULA, anche obbligatoria, anche se già organizzati → il mancato completamento dell’aggiornamento della formazione professionale e/o abilitante entro i termini previsti per tutti i ruoli/funzioni aziendali in materia di salute e sicurezza nei luoghi di lavoro non comporta l’impossibilità a continuare lo svolgimento dello specifico ruolo/funzione.

Ad esempio per gli addetti antincendio e al primo soccorso, che possono continuare ad intervenire in caso di necessità.



16 GESTIONE DI UNA PERSONA SINTOMATICA PRESSO il PLESSO SCOLASTICO

- Nel caso in cui una persona presente nel Plesso Scolastico sviluppi febbre e sintomi di infezione respiratoria quali la tosse
 - lo deve dichiarare immediatamente al DIRIGENTE SCOLASTICO ovvero alla DSGA
 - si dovrà procedere al suo isolamento ed a fornirgli una mascherina chirurgica
 - Il **Liceo Ginnasio “L. Galvani”** procede immediatamente ad avvertire le autorità sanitarie competenti e i numeri di emergenza per il COVID-19 forniti dalla Regione o dal Ministero della Salute
- Il **Liceo Ginnasio “L. Galvani”** collabora con le Autorità sanitarie per la definizione degli eventuali “contatti stretti” di una persona presente nel plesso scolastico che sia stata riscontrata positiva al tampone COVID-19.
- Nel periodo dell’indagine, Il **Liceo Ginnasio “L. Galvani”** potrà chiedere agli eventuali possibili contatti stretti di lasciare cautelativamente il Plesso Scolastico, secondo le indicazioni dell’Autorità sanitaria



17 SORVEGLIANZA SANITARIA (MEDICO COMPETENTE)

Il Liceo Ginnasio “L. Galvani” per quanto riguarda la Sorveglianza Sanitaria prende atto della Comunicazione ricevuta dal Medico Competente, Dr.ssa Manuela Rosalba Rossi, in data 14 Aprile 2020 e che si allega al precedente protocollo .

18. AGGIORNAMENTO DEL PROTOCOLLO DI REGOLAMENTAZIONE ED ISTITUZIONE DEL COMITATO PER L'APPLICAZIONE E LA VERIFICA DELLE MISURE ANTICONTAGIO

Al fine di provvedere all'attuazione e verifica dell'applicazione delle misure e regole di cui al presente Protocollo, Il Liceo Ginnasio “L. Galvani” istituisce un **COMITATO per l'applicazione e la verifica.**

Il Liceo Ginnasio “L. Galvani” è consapevole del ruolo attivo che proviene dalle rappresentanze sindacali aziendali e dalla funzione del RLST/RLS.

L'Istituto informa che il “COMITATO” è composto da

- ***DIRIGENTE SCOLASTICO***
 - ***RSPP***
 - ***ASPP***
- ***MEDICO COMPETENTE***
- ***FUNZIONE STRUMENTALE PER L'EDUCAZIONE ALLA SALUTE***
- ***RAPPRESENTANTE/I DEI LAVORATORI PER LA SICUREZZA.***
 - ***RAPPRESENTANZE SINDACALI***

A tutto il personale aziendale

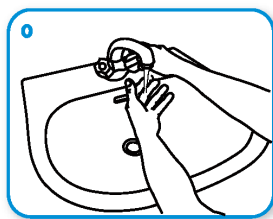
A tutte le persone in visita, a vario titolo, presso l'azienda

1. Come comportarsi – Regole igieniche per TUTTI
[LE MISURE COMPORTAMENTALI IN EMILIA ROMAGNA
<https://www.regione.emilia-romagna.it/coronavirus>]

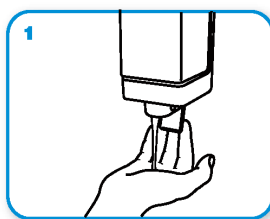
✓ **LAVARSI FREQUENTEMENTE LE MANI (PIU' VOLTE AL GIORNO)**



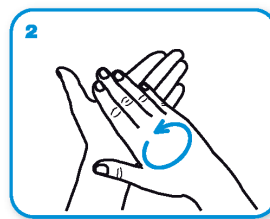
Durata dell'intera procedura: **40-60 secondi**



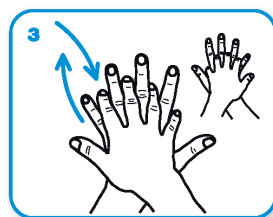
Bagna le mani con l'acqua



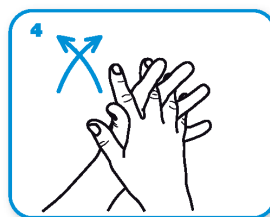
applica una quantità di sapone sufficiente per coprire tutta la superficie delle mani



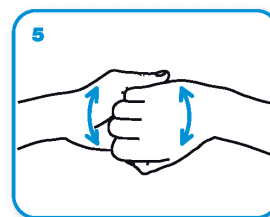
friziona le mani palmo contro palmo



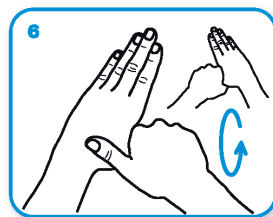
il palmo destro sopra il dorso sinistro intrecciando le dita tra loro e viceversa



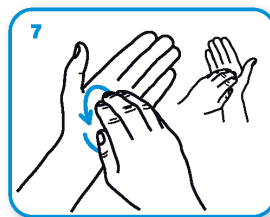
palmo contro palmo intrecciando le dita tra loro



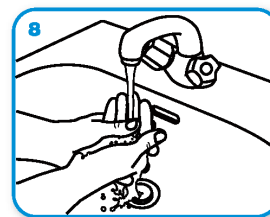
dorso delle dita contro il palmo opposto tenendo le dita strette tra loro



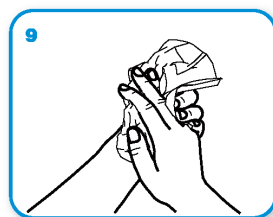
frizione rotazionale del pollice sinistro stretto nel palmo destro e viceversa



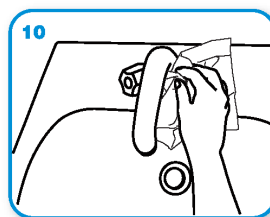
frizione rotazionale, in avanti ed indietro con le dita della mano destra strette tra loro nel palmo sinistro e viceversa



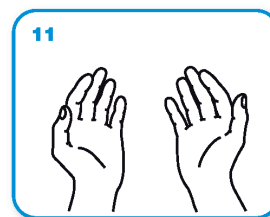
Risciacqua le mani con l'acqua



asciuga accuratamente con una salvietta monouso



usa la salvietta per chiudere il rubinetto



...una volta asciutte, le tue mani sono sicure.



A QUESTO SCOPO L'ISTITUTO METTE A DISPOSIZIONE SOLUZIONI IDROALCOLICHE OVVERO IGIENIZZANTI PER IL LAVAGGIO DELLE MANI (SERVIZI IGIENICI).

✓ NON TOCCARSI OCCHI, NASO, BOCCA CON LE MANI

✓ COPRIRSI BOCCA E NASO SE SI STARNUTISCE E TOSSISCE

- **TOSSIRE E STARNUTIRE IN UN FAZZOLETTO DI CARTA:** quando dovete tossire o starnutire, tenete un fazzoletto di carta davanti alla bocca e al naso. Dopo l'uso, eliminate il fazzoletto di carta gettandolo in un cestino dei rifiuti chiuso e lavatevi in seguito le mani accuratamente con acqua e sapone.
- **TOSSIRE E STARNUTIRE NELLA PIEGA DEL GOMITO:** se non avete a disposizione un fazzoletto di carta, tossite e starnutite nella piega del vostro gomito. Questo atto è più igienico rispetto al gesto di coprirsi la bocca con le mani.

✓ PULIZIA RIPETUTA ED ACCURATA DELLE SUPERFICI CON DISINFETTANTI A BASE DI CLORO O ALCOOL

✓ SONO VIETATE STRETTE DI MANO E CIASCUNO È TENUTO AD OPERARE MANTENENDO LA DISTANZA INTERPERSONALE DI 1 METRO

✓ USARE LA MASCHERINA IN SPAZI COMUNI O NON SIA POSSIBILE RISPETTARE IL DISTANZIAMENTO DI ALMENO 1 METRO.

✓ RISPETTARE RIGOROSAMENTE LE DISPOSIZIONI GOVERNATIVE E REGIONALI



2. NORMATIVA DI RIFERIMENTO

- **D.Lgs. 81/08**
- **L. 81/2017**
- **D.L. 23/02/2020**
- **DPCM 01/03/2020**
- **DPCM 08/03/2020**
- **DPCM 11/03/2020**
- **Protocollo Governo Parti Sociali del 13/03/2020**
- **D.L. n. 18 del 17/03/2020**
- **PROTOCOLLO CONDIVISO DI REGOLAMENTAZIONE del 20/03/2020 PER IL CONTENIMENTO DELLA DIFFUSIONE DEL COVID – 19 NEL SETTORE DEL TRASPORTO E DELLA LOGISTICA**
- **DPCM 22/03/2020**
- **ORDINANZA 1 DEL 23/02/2020 DELLA R.E.R.**
- **Decreto del Ministero per lo Sviluppo Economico del 25/03/2020**
- **D.L. 19 del 25/03/2020**
- **DPCM 01/04/2020**
- **DPCM 10/04/2020**
- **Linee Guida INAIL del 22/04/2020**
- **Aggiornamento del Protocollo Governo Parti Sociali del 24/04/2020**



3. ALLEGATI

NUOVO CORONAVIRUS

Dieci comportamenti da seguire

- 1** Lavati spesso le mani con acqua e sapone o con gel a base alcolica
- 2** Evita il contatto ravvicinato con persone che soffrono di infezioni respiratorie acute
- 3** Non toccarti occhi, naso e bocca con le mani
- 4** Copri bocca e naso con fazzoletti monouso quando starnutisci o tossisci. Se non hai un fazzoletto usa la piega del gomito
- 5** Non prendere farmaci antivirali né antibiotici senza la prescrizione del medico
- 6** Pulisci le superfici con disinfettanti a base di cloro o alcol
- 7** Usa la mascherina solo se sospetti di essere malato o se assisti persone malate
- 8** I prodotti MADE IN CHINA e i pacchi ricevuti dalla Cina non sono pericolosi
- 9** Gli animali da compagnia non diffondono il nuovo coronavirus
- 10** In caso di dubbi non recarti al pronto soccorso, chiama il tuo medico di famiglia e segui le sue indicazioni

Ultimo aggiornamento 24 FEBBRAIO 2020



Ministero della Salute

www.salute.gov.it

IGIG



MISURE SUL LAVORO GESTIONE EMERGENZA COVID-19

Lavare frequentemente le mani è importante, soprattutto quando trascorri molto tempo fuori casa, in luoghi pubblici. Il lavaggio delle mani è particolarmente importante in alcune situazioni, ad esempio:

PRIMA DI

- mangiare
- maneggiare o consumare alimenti
- somministrare farmaci
- medicare o toccare una ferita
- applicare o rimuovere le lenti a contatto
- usare il bagno
- cambiare un pannolino
- toccare un ammalato

DOPO

- aver tossito, starnutito o soffiato il naso
- essere stati a stretto contatto con persone ammalate
- essere stati a contatto con animali
- aver usato il bagno
- aver cambiato un pannolino
- aver toccato cibo crudo, in particolare carne, pesce, pollame e uova
- aver maneggiato spazzatura
- aver usato un telefono pubblico, maneggiato soldi, ecc.
- aver usato un mezzo di trasporto (bus, taxi, auto, ecc.)
- aver soggiornato in luoghi molto affollati, come palestre, sale da aspetto di ferrovie, aeroporti, cinema, ecc.

Il lavaggio delle mani ha lo scopo di garantire un'adeguata pulizia e igiene delle mani attraverso una azione meccanica. Per l'igiene delle mani è sufficiente il comune sapone. In assenza di acqua si può ricorrere ai cosiddetti igienizzanti per le mani (hand sanitizers), a base alcolica. Si ricorda che una corretta igiene delle mani richiede che si dedichi a questa operazione non meno di 40-60 secondi se si è optato per il lavaggio con acqua e sapone e non meno di 30-40 secondi se invece si è optato per l'uso di igienizzanti a base alcolica. Questi prodotti vanno usati quando le mani sono asciutte, altrimenti non sono efficaci. Se si usano frequentemente possono provocare secchezza della cute. In commercio esistono presidi medico-chirurgici e biocidi autorizzati con azione battericida, ma bisogna fare attenzione a non abusarne. L'uso prolungato potrebbe favorire nei batteri lo sviluppo di resistenze nei confronti di questi prodotti, aumentando il rischio di infezioni.



Ministero della Salute

Direzione generale della comunicazione
e dei rapporti europei e internazionali
Ufficio 2

stampa

Centro Stampa Ministero della Salute

Finito di stampare nel mese di gennaio 2020

www.salute.gov.it





Ministero della Salute


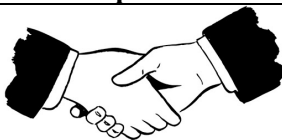
Previene le infezioni con il corretto lavaggio delle mani

PIRELLA GÖTTSCHE LOWE

4. ALLEGATO PROTOCOLLO AZIENDALE

	<p>La Direzione RISPETTA LE MISURE DEL D.P.C.M. 11/03/2020:</p> <ul style="list-style-type: none"> - ATTUA AL MASSIMO L'UTILIZZO DI MODALITÀ DI LAVORO AGILE - INCENTIVA LE FERIE E I CONGEDI RETRIBUITI PER I DIPENDENTI NONCHÉ GLI ALTRI STRUMENTI PREVISTI DALLA CONTRATTAZIONE COLLETTIVA; - SOSPENDE LE ATTIVITÀ DEI REPARTI AZIENDALI NON INDISPENSABILI ALLA PRODUZIONE; - FA RISPETTARE LA DISTANZA INTERPERSONALE DI 1 METRO
	<p>ULTERIORI MISURE PER GESTIONE CORRIERI-SERVIZIO POSTA:</p> <ul style="list-style-type: none"> - LA CONSEGNA DEL MATERIALE DA PARTE DI TERZI, IN TUTTI I CASI POSSIBILI, DOVRA' AVVENIRE A PIÈ PORTA. - SARANNO DA EFFETTUARSI RICAMBI DI ARIA IN REPARTO AD INTERVALLI PERIODICI - IN CASO DI RICEZIONE DI POSTA CARTACEA, LA PERSONA AZIENDALE CHE ESEGUIRÀ LA PRESA IN CARICO CON EVENTUALE FIRMA DOVRÀ MANTENERSI ALLA DISTANZA DI SICUREZZA DI 1 METRO OVVERO INDOSSARE D.P.I.

Qualora un lavoratore dovesse rientrare in uno di questi casi:

	<p>Sintomi: febbre maggiore di 37,5 gradi, tosse, difficoltà respiratorie</p>		<p>Aver avuto contatti faccia a faccia in locale chiuso con persone risultate infette o a grave sospetto di infezione.</p>
---	--	---	--

Dovrà immediatamente:

- darne segnalazione alla Direzione
- attivare le misure obbligatorie di comunicazione immediata al medico di Medicina generale per avere maggiori informazioni ovvero al numero **1500** fornendo tutte le indicazioni richieste e seguendo alla lettera le indicazioni che riceverà.

N.B. LADDOVE IL LAVORATORE DOVESSE MANIFESTARE I SINTOMI (SVILUPPARE FEBBRE sopra i 37.5 gradi, TOSSE, DIFFICOLTA' RESPIRATORIA) DURANTE LA PRESENZA IN AZIENDA:
DOVRA' IMMEDIATAMENTE INDOSSARE UNA MASCHERINA E METTERSI IN CONDIZIONE DI ISOLAMENTO CIOE' A DISTANZA DA OGNI ALTRA PERSONA
L'AZIENDA SI PRODIGHERA' AD allertare immediatamente il servizio sanitario di emergenza chiamando il 112 o 118.
IL LAVORATORE SI RECHERA' AL PROPRIO DOMICILIO/RESIDENZA MANTENENDO LE COMUNICAZIONI SOCIALI CON LA DIREZIONE AZIENDALE



COME INDOSSARE LA MASCHERINA

<p>1</p>		<p>2</p>	<p>3</p>
<p>Inserire gli elastici nelle fibbie, tenete il facciale in mano, stringinaso verso le dita elastici in basso</p>	<ul style="list-style-type: none"> · facciale sotto al mento; · elastico inferiore dietro la nuca sotto le orecchie; · elastico superiore dietro la testa e sopra le orecchie. <p>NON ATTORCIAGLIARE</p>	<p>Regolare la tensione della bardatura tirando all'indietro i lembi degli elastici .</p>	
<p>4</p>	<p>5</p>	<p>6</p>	
<p>Usando ambedue le mani modellare lo stringinaso</p>	<p>Per allentare la tensione premere sull'interno delle fibbie dentate .</p>	<p>Verificare la tenuta del facciale prima di entrare nell'area di lavoro</p>	

NB: Non toccare la parte esterna della maschera dopo l'uso e soprattutto, toglierla toccando soltanto gli elastici.